

Vue d'ensemble

Les résultats de l'enquête mensuelle de conjoncture du mois de février font ressortir une amélioration de l'activité dans l'ensemble des branches, à l'exception du « textile et cuir ».

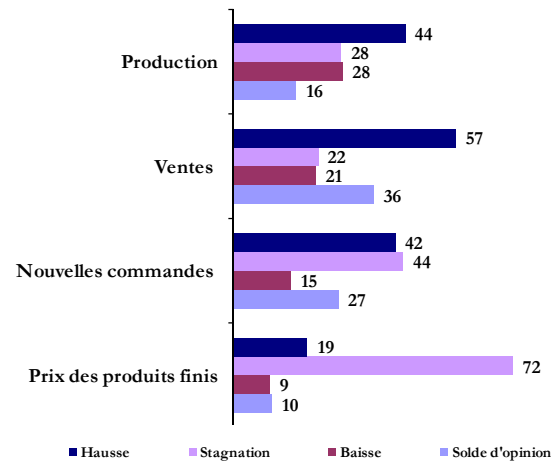
Dans ces conditions, le taux d'utilisation des capacités (TUC) s'est établi à 66%, en augmentation de deux points par rapport au mois précédent, recouvrant une hausse de 3 points des industries « chimiques et para-chimiques » et « mécaniques et métallurgiques », une baisse de 3 points dans le « textile et cuir » et une stagnation dans les industries « agro-alimentaires » et « électriques et électroniques ».

L'évolution constatée par branche d'activité reste valable par sous-branche, à l'exception de l'« industrie chimique » où la production et les commandes auraient baissé et du « travail des métaux » où l'ensemble des indicateurs suivis dans le cadre de l'enquête se seraient repliés.

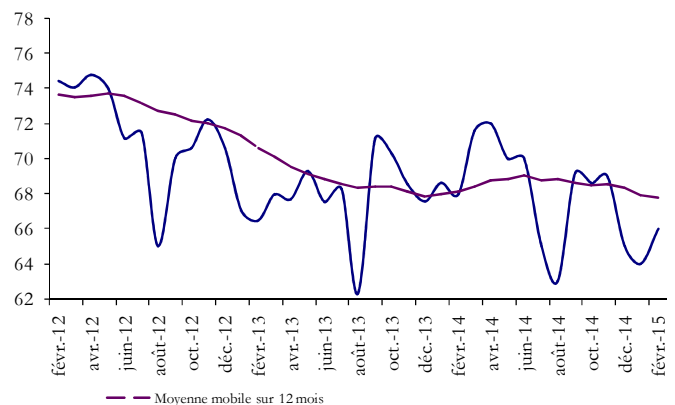
Pour les trois prochains mois, les industriels s'attendent à une amélioration de la production et des ventes dans l'ensemble des branches, à l'exception des entreprises du « textile et cuir » qui anticipent une stagnation de la production et des ventes et du « mécanique et métallurgique » qui s'attendent à une stagnation des ventes.

Taux de réponse : 72%

Graph 1 : Principaux résultats (proportion des répondants en %)



Graph 2 : Evolution du taux d'utilisation des capacités (en %)



Graph 3 : Anticipations pour les trois prochains mois (proportion des répondants en %)

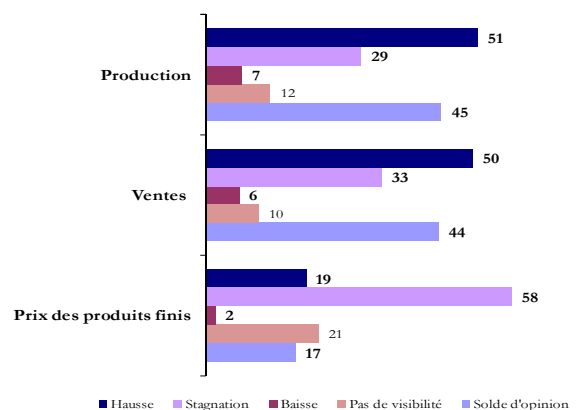


Tableau 1 : Résultats globaux

| | Part des répondants et solde d'opinion (%) | | | | | | | | | |
|--|--|------------|--------|-------------------|-----|--------------|------------|--------|-------------------|-----|
| | Janvier 2015 | | | | | Février 2015 | | | | |
| | Hausse | Stagnation | Baisse | Pas de visibilité | SO* | Hausse | Stagnation | Baisse | Pas de visibilité | SO* |
| Evolution de la production | | | | | | | | | | |
| par rapport au mois précédent | 31 | 24 | 44 | | -13 | 44 | 28 | 28 | | 16 |
| pour les trois prochains mois | 39 | 32 | 5 | 23 | 34 | 51 | 29 | 7 | 12 | 45 |
| Evolution des nouvelles commandes | 20 | 61 | 19 | | 1 | 42 | 44 | 15 | | 27 |
| Evolution des ventes | | | | | | | | | | |
| par rapport au mois précédent | 22 | 21 | 58 | | -36 | 57 | 22 | 21 | | 36 |
| pour les trois prochains mois | 44 | 28 | 8 | 19 | 37 | 50 | 33 | 6 | 10 | 44 |
| Evolution des prix des produits finis | | | | | | | | | | |
| par rapport au mois précédent | 14 | 60 | 26 | | -12 | 19 | 72 | 9 | | 10 |
| pour les trois prochains mois | 19 | 57 | 2 | 22 | 16 | 19 | 58 | 2 | 21 | 17 |

| | Janvier 2015 | | | | | Février 2015 | | | | |
|--|-------------------|--------|-------------------|--------------|-----|-------------------|--------|-------------------|--------------|-----|
| | Sup. à la normale | Normal | Inf. à la normale | Non concerné | SO* | Sup. à la normale | Normal | Inf. à la normale | Non concerné | SO* |
| Niveau des carnets de commandes | 2 | 77 | 21 | 0 | -19 | 3 | 71 | 25 | 0 | -22 |
| Niveau des stocks de produits finis | 4 | 68 | 25 | 2 | -21 | 10 | 62 | 25 | 3 | -15 |

(*)SO : Solde d'opinion (Différence entre le pourcentage des réponses "Hausse" ou "Supérieur à la Normale" et le pourcentage des réponses "Baisse" ou "Inférieur à la Normale")

Tableau 2 : Résultats par branche d'activité

| | Industries agro-alimentaires | | | | | Industries textile et cuir | | | | | Industries chimiques et parachimiques | | | | | Industries mécaniques et métallurgiques | | | | | Industries électriques et électroniques | | | | |
|--|------------------------------|----|----|----|-----|----------------------------|----|----|----|-----|---------------------------------------|----|----|----|-----|---|----|----|----|-----|---|----|----|----|-----|
| | H | S | B | PV | SO* | H | S | B | PV | SO* | H | S | B | PV | SO* | H | S | B | PV | SO* | H | S | B | PV | SO* |
| Evolution de la production | | | | | | | | | | | | | | | | | | | | | | | | | |
| par rapport au mois précédent | 36 | 34 | 30 | | 6 | 8 | 52 | 40 | | -32 | 50 | 17 | 32 | | 18 | 58 | 31 | 11 | | 47 | 32 | 47 | 21 | | 10 |
| pour les trois prochains mois | 30 | 41 | 2 | 26 | 28 | 18 | 58 | 19 | 5 | 0 | 79 | 13 | 2 | 6 | 77 | 33 | 30 | 27 | 10 | 6 | 29 | 65 | 0 | 6 | 28 |
| Evolution des nouvelles commandes | 37 | 39 | 23 | | 14 | 8 | 63 | 28 | | -20 | 46 | 44 | 10 | | 36 | 49 | 43 | 8 | | 42 | 39 | 47 | 14 | | 25 |
| Evolution des ventes | | | | | | | | | | | | | | | | | | | | | | | | | |
| par rapport au mois précédent | 52 | 14 | 34 | | 18 | 19 | 52 | 29 | | -11 | 68 | 16 | 15 | | 53 | 56 | 26 | 18 | | 38 | 43 | 51 | 7 | | 36 |
| pour les trois prochains mois | 31 | 51 | 3 | 15 | 29 | 13 | 70 | 6 | 11 | 7 | 75 | 16 | 2 | 7 | 73 | 30 | 34 | 27 | 9 | 3 | 49 | 45 | 0 | 7 | 49 |
| Evolution des prix des produits finis | | | | | | | | | | | | | | | | | | | | | | | | | |
| par rapport au mois précédent | 6 | 88 | 5 | | 1 | 15 | 81 | 4 | | 12 | 33 | 63 | 4 | | 30 | 4 | 61 | 36 | | -32 | 15 | 85 | 0 | | 15 |
| pour les trois prochains mois | 5 | 67 | 0 | 27 | 5 | 4 | 89 | 3 | 5 | 0 | 37 | 35 | 3 | 25 | 34 | 4 | 83 | 2 | 11 | 2 | 4 | 84 | 0 | 12 | 4 |

| | Industries agro-alimentaires | | | | | Industries textile et cuir | | | | | Industries chimiques et parachimiques | | | | | Industries mécaniques et métallurgiques | | | | | Industries électriques et électroniques | | | | |
|--|------------------------------|----|--------|----|-----|----------------------------|----|--------|----|-----|---------------------------------------|----|--------|----|-----|---|----|--------|----|-----|---|----|--------|----|-----|
| | Sup.N | N | Inf. N | NC | SO* | Sup.N | N | Inf. N | NC | SO* | Sup.N | N | Inf. N | NC | SO* | Sup.N | N | Inf. N | NC | SO* | Sup.N | N | Inf. N | NC | SO* |
| Niveau des carnets de commandes | 9 | 67 | 24 | 0 | -15 | 0 | 56 | 44 | 0 | -44 | 0 | 78 | 21 | 0 | -21 | 4 | 72 | 22 | 2 | -18 | 0 | 52 | 48 | 0 | -48 |
| Niveau des stocks de produits finis | 4 | 74 | 21 | 2 | -17 | 4 | 70 | 18 | 6 | -13 | 7 | 55 | 36 | 2 | -29 | 30 | 52 | 13 | 5 | 18 | 8 | 85 | 6 | 2 | 2 |

H : Hausse, S : Stagnation, B : Baisse, PV : Pas de Visibilité, , Sup.N : Supérieur à la normale, N : Normal, Inf. N : Inférieur à la normale, NC : Non Concerné

Industries agro-alimentaires

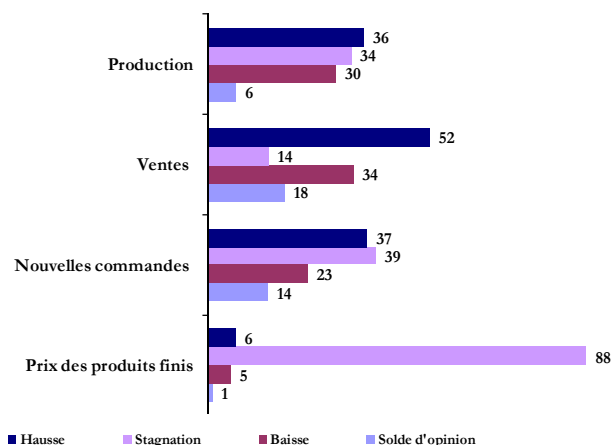
La production aurait augmenté, en liaison avec la hausse dans les « industries alimentaires ». Pour sa part, le TUC est resté à son même niveau du mois dernier, soit 72%.

De même, les ventes auraient marqué une hausse, en relation avec leur amélioration sur le marché local, tandis qu'elles auraient baissé sur le marché étranger.

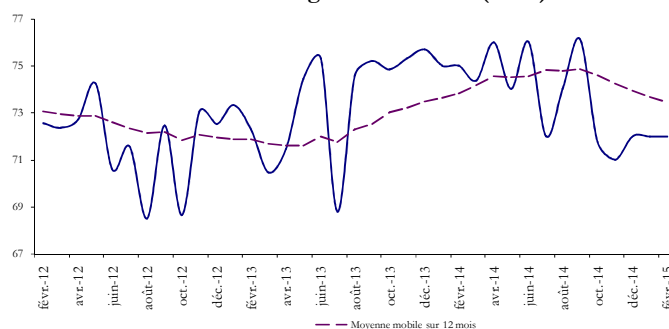
Pour ce qui est des commandes reçues en février, elles auraient augmenté, et le niveau des carnets de commandes serait resté inférieur à la normale.

Pour les trois prochains mois, les industriels anticipent une amélioration aussi bien de la production que des ventes. Il est à noter que respectivement 26% et 15% des entreprises déclarent ne pas avoir de visibilité quant à l'évolution de l'activité et des ventes.

Graph 4 : Principaux indicateurs des industries agro-alimentaires (proportion des répondants en %)



Graph 5 : Evolution du taux d'utilisation des capacités dans les industries agro-alimentaires (en %)



Industries textile, de l'habillement et du cuir

Les indicateurs de la branche affichent, en février, un repli de l'activité comparativement au mois précédent.

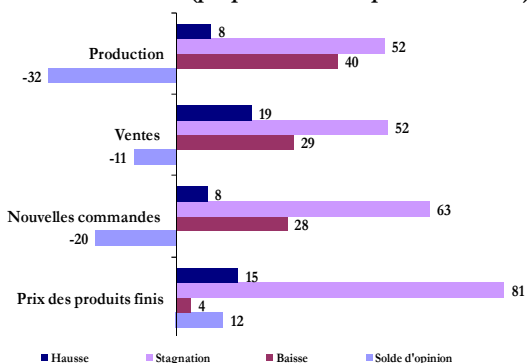
Ainsi, la production aurait baissé, reflétant sa diminution dans l'ensemble des sous-branches. Dans ces conditions, le TUC a reculé de 3 points à 65%, consécutivement à la baisse de 4 points du TUC dans l'« industrie textile » et de 2 points dans l'« industrie de l'habillement et des fourrures ».

De même, les ventes de la branche auraient accusé, d'un mois à l'autre, une diminution aussi bien sur le marché local qu'étranger, reflétant le repli des ventes dans l'ensemble des sous-branches, à l'exception des « industries de l'habillement et des fourrures » où les exportations auraient marqué une stagnation.

Pour leur part, les commandes reçues en février auraient enregistré un recul selon 28% des entreprises et une stagnation selon 63% d'entre elles. Les carnets de commandes seraient restés à un niveau inférieur à la normale.

Pour les trois prochains mois, les industriels s'attendent à une stagnation de la production et des ventes.

Graph 6 : Principaux indicateurs des industries textile, de l'habillement et du cuir (proportion des répondants en %)



Graph 7 : Evolution du taux d'utilisation des capacités dans les industries textile, de l'habillement et du cuir (en %)



Industries chimiques et parachimiques

La hausse de la production de la branche en février, qui intervient après trois mois de baisse, résulte de son amélioration dans la « cokéfaction et raffinage » et la « fabrication d'autres produits minéraux non métalliques ». En revanche, la production dans l'« industrie chimique » aurait accusé un repli.

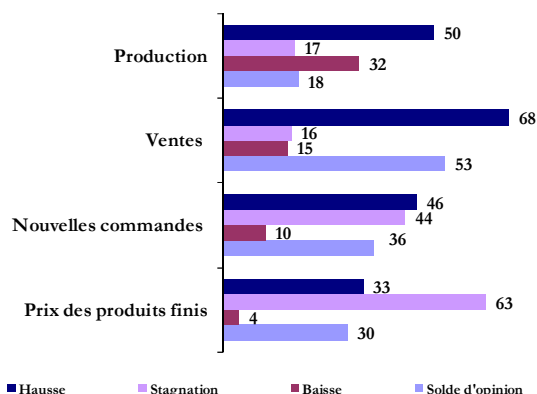
Pour sa part, le TUC aurait enregistré une augmentation de trois points à 60%, reflétant celle de la « cokéfaction et raffinage » où il s'est amélioré de 5 points à 38%, de l'« industrie chimique », de 2 points à 69% et de la « fabrication d'autres produits minéraux non métalliques », de 3 points à 72%.

De même, les ventes auraient marqué un accroissement, reflétant leur amélioration sur le marché local et étranger principalement dans la « cokéfaction et raffinage » et l'« industrie chimique ».

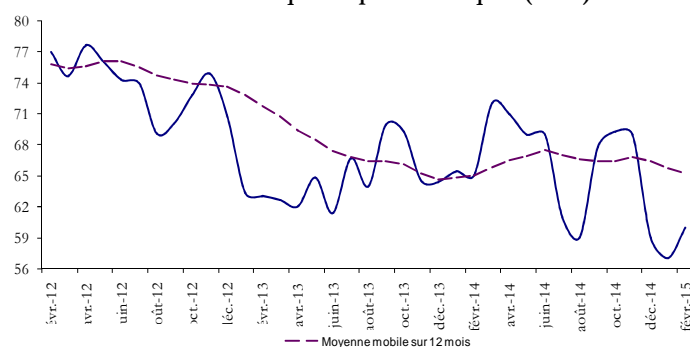
Les commandes reçues en février auraient augmenté, traduisant l'amélioration au niveau des sous-branches « cokéfaction et raffinage », et « fabrication d'autres produits minéraux non métalliques », tandis que dans l'« industrie chimique », elles auraient baissé. Pour ce qui est des carnets de commandes, ils auraient été à un niveau inférieur à la normale et ce, pour l'ensemble des sous-branches, à l'exception de la « cokéfaction et raffinage », où ils seraient restés à un niveau normal.

Pour les trois prochains mois, les entreprises s'attendent à une amélioration de l'activité et des ventes.

Graphe 8 : Principaux indicateurs des industries chimiques et parachimiques (proportion des répondants en %)



Graphe 9 : Evolution du taux d'utilisation des capacités dans les industries chimiques et para-chimiques (en %)



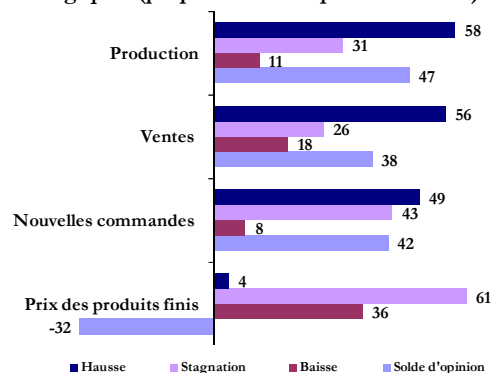
Industries mécaniques et métallurgiques

La production aurait augmenté en février selon les industriels, en liaison avec l'amélioration au niveau des sous-branches « industrie automobile » et « métallurgie ». En revanche, la production dans le « travail des métaux » aurait enregistré un repli d'un mois à l'autre.

Pour sa part, le TUC a augmenté de 3 points à 66% reflétant sa hausse dans l'« industrie automobile » à 78% et dans la « métallurgie » à 68%. En revanche, le TUC dans le « travail des métaux » aurait baissé à 50%.

Les ventes auraient augmenté aussi bien sur le marché local qu'étranger. La hausse des ventes locales reflète celle des sous-branches « métallurgie » et « industrie automobile », alors que l'amélioration des exportations aurait concerné uniquement l'« industrie automobile ».

Graphe 10 : Principaux indicateurs des industries mécaniques et métallurgiques (proportion des répondants en %)



Les commandes reçues auraient marqué une hausse, en relation avec leur amélioration dans l'« industrie automobile » et dans la « métallurgie ». En revanche, elles auraient baissé dans le « travail des métaux ».

Pour ce qui est des carnets de commandes, ils auraient été à un niveau inférieur à la normale dans les principales sous-branches, à l'exception du « travail des métaux » où ils auraient été à un niveau normal.

Pour les trois prochains mois, les industriels s'attendent à une amélioration de la production et à une stagnation des ventes.

Industries électriques et électroniques

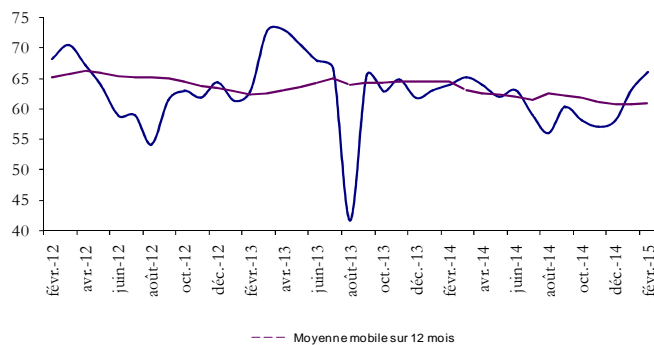
En février, la production de la branche aurait été en hausse et le TUC est resté à quasiment son même niveau du mois dernier, soit 78%.

De même, les ventes se seraient améliorées, traduisant la hausse de celles destinées aussi bien au marché local qu'étranger.

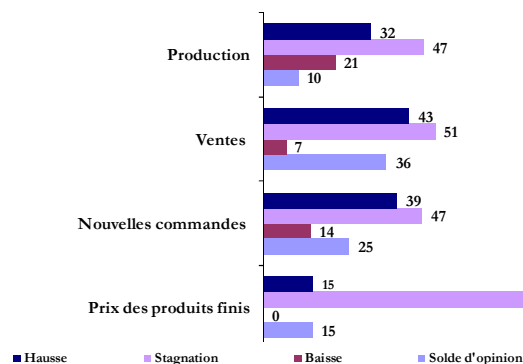
Concernant les commandes reçues en février, elles auraient augmenté et les carnets de commandes auraient été à un niveau inférieur à la normale.

Pour les trois prochains mois, les industriels anticipent une amélioration de l'activité et des ventes.

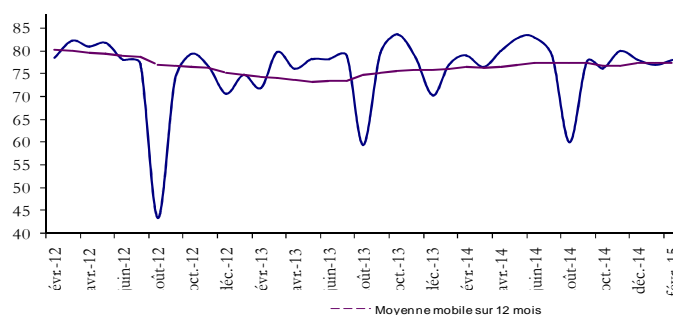
Graphe 11 : Evolution du taux d'utilisation des capacités dans les industries mécaniques et métallurgiques (en %)



Graphe 12 : Principaux indicateurs des industries électriques et électroniques (proportion des répondants en %)



Graphe 13 : Evolution du taux d'utilisation des capacités dans les industries électriques et électroniques (en %)



Note technique de l'enquête

L'enquête mensuelle de conjoncture industrielle de Bank Al-Maghrib qui a reçu le visa du Comité de Coordination des Etudes Statistiques (CO.CO.E.S) N° 19-07-06-03, est une enquête d'opinion menée auprès d'un échantillon représentatif comprenant 400 entreprises opérant dans le secteur industriel. Les résultats de l'enquête sont pondérés en utilisant les données du recensement annuel de 2011 des entreprises du secteur industriel. Son objectif est de disposer de données dans des délais courts permettant une évaluation de la conjoncture industrielle nécessaire à la prise de décision. Lancée au début de chaque mois, l'enquête recueille les appréciations des chefs d'entreprises sur l'évolution de leur activité par rapport au mois précédent et par rapport au même mois de l'année précédente, ainsi que leurs anticipations quant à son évolution à court terme. Ces données synthétisées ne sont pas corrigées des variations saisonnières.

Bank Al - Maghrib

Angle Avenue Benberka et Avenue Annakhil, Hay Ryad - R a b a t - M a r o c

T é l. (212) 5 37 57 41 04 • F a x (212) 5 3 7 57 41 11/12

www.bkam.ma

Dépôt légal : 2007 / 0028